

HALBJAHRESABSCHLUSS 2013

Charles
Vögele
Switzerland



Die Halbjahresberichtserstattung ist mit Fotos von Kindern illustriert, die an einem Wettbewerb zu Gunsten der Stiftung Kinderhilfe Schweiz teilgenommen haben.

TEXTILMARKT 1. HJ 2013

Volatile Marktentwicklung in der gesamten Textilbranche

- Langer Winter und verregnetes Frühjahr trübten die Abverkäufe
- Schleppender Verkauf der Frühlingsware im ersten Quartal
- Hoher Warendruck führt zu vorgezogenem Ausverkauf mit aggressiven Preisen
- März, wichtigster Monat der Saison, verlief enttäuschend
- Ab Mitte Juni sorgten warme Tage für etwas Kauflaune bei den Konsumenten



KEY FIGURES 1. HJ 2013

Steigerung Bruttogewinn und EBITDA trotz schwierigem Marktumfeld

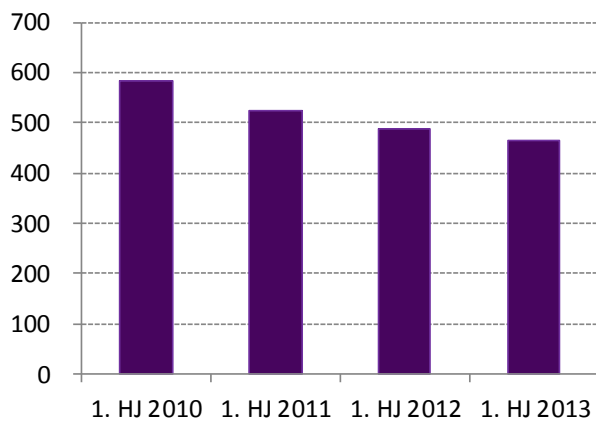
- Bruttoumsatz um -4% (l-f-l -5%) auf CHF 555 Mio. reduziert
- Steigerung Bruttogewinn um 6% auf CHF 303 Mio. mit einer Bruttogewinnmarge von 65% (VJ 59%)
- Betriebsaufwand um CHF 11 Mio. auf CHF 299 Mio. gesenkt
- Positives Ergebnis vor Abschreibungen und Wertminderung (EBITDA) von CHF 4 Mio. (VJ CHF -23 Mio.)
- Konzernverlust um CHF 32 Mio. auf CHF -21 Mio. reduziert
- Stabile Nettoverschuldung bei nahezu ausgeglichenem Free Cash Flow von CHF -6 Mio.



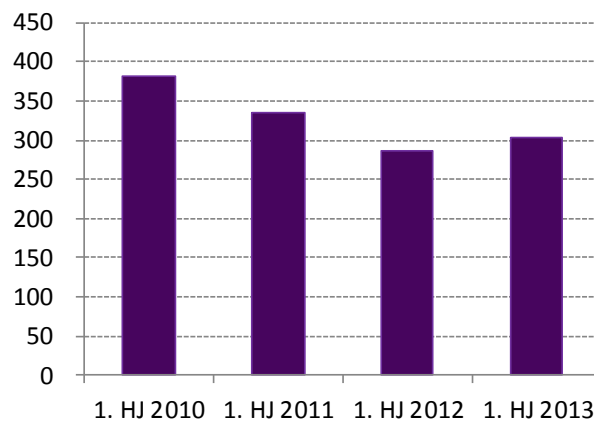
KEY FIGURES 1. HJ 2013

Trendwende im Bruttogewinn und beim operativen Ergebnis

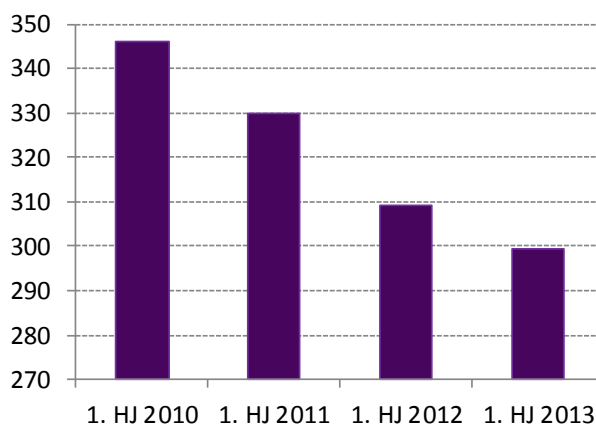
Nettoumsatz in Mio. CHF



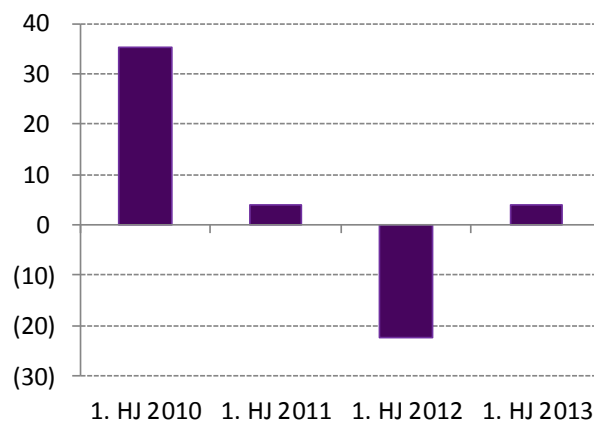
Bruttogewinn in Mio. CHF



Betriebsaufwand in Mio. CHF



EBITDA in Mio. CHF



Haupttreiber 1. Halbjahr:

- Frequenzrückgang
- Stabilisierte Eingangsmarge
- Gezieltes Abschriftenmanagement
- Straffes Kostenmanagement

KEY FACTS 1. HJ 2013

Konsequente Arbeit am Turnaround

FÜHRUNG & ORGANISATION

- Interimistische Führung der Einkaufsorganisation durch Dr. Matthias Freise (VR)
- Organisationsstruktur verschlankt durch fokussierte Ausrichtung auf das Kerngeschäft
- Suche nach Konzernleitungsmitglieder abgeschlossen

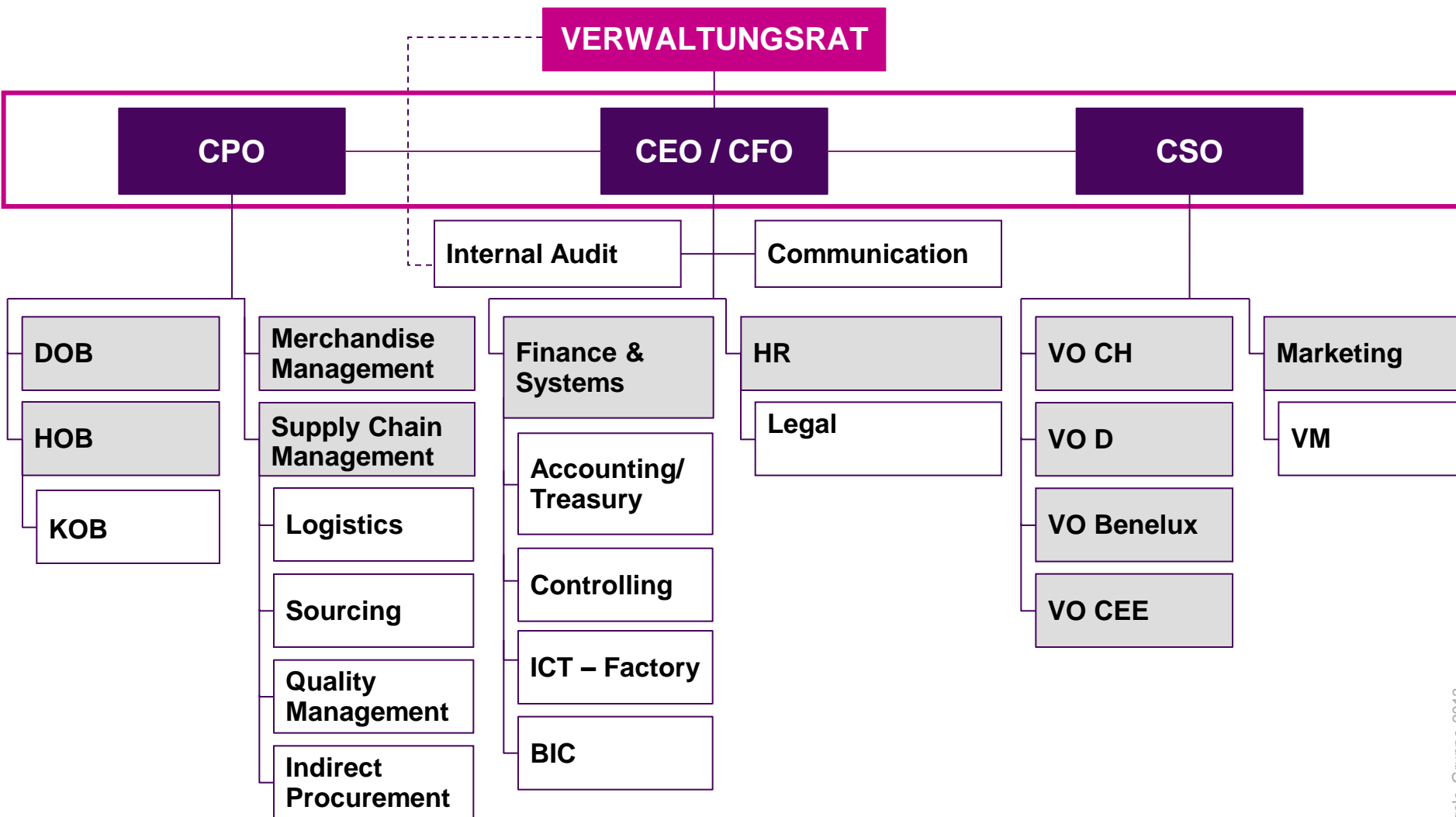
STEIGERUNG PERFORMANCE

- Programm Management Office (PMO) und striktes Performance Tracking etabliert
- Projekt Warensteuerung aufgesetzt
- Rückzug Polen und Tschechien eingeleitet

ERHÖHUNG MARKTNÄHE

- Aktivitäten im Kernmarkt Schweiz verstärkt
- Gute Akzeptanz der F/S Kollektion
- Überarbeitung Filial-Formatstrategie

FÜHRUNG & ORGANISATION



STEIGERUNG PERFORMANCE

PMO

- Zentrales Monitoring aller relevanten Projekte und Massnahmen
- Zeitpläne und Inhalte der Massnahmen werden validiert und nachgehalten
- Regelmässiges Performance Tracking

Kunden- orientierte Warensteuerung

- Sicherstellung der marktgerechten Warenverfügbarkeit
- Reduzierung Abschriftenquote durch gezieltes Abschriftenmanagement
- Vereinfachung der Planungsmethodik in der Warenwirtschaft

Länderportfolio

- Laufendes Monitoring Länder- & Filialportfolio
- Schrittweiser Rückzug aus Polen und Tschechien verläuft nach Plan
- Ungarn Entscheid im Herbst 2013

ERHÖHUNG MARKTNÄHE

Kernmarkt Schweiz

- Festigung Organisation
- Steigerung Marketingeffizienz und Aktivitäten in neuen Medienkanälen
- Überarbeitung Kommunikationsstrategie

Kollektion

- Sortimentsverbesserungen erstmals vollständig in Frühjahr-/Sommerkollektion abgebildet
- Negativ-Trend in der DOB gestoppt
- Stärkung Zusatzsortimente vor allem für CV Schweiz

Formatstrategie

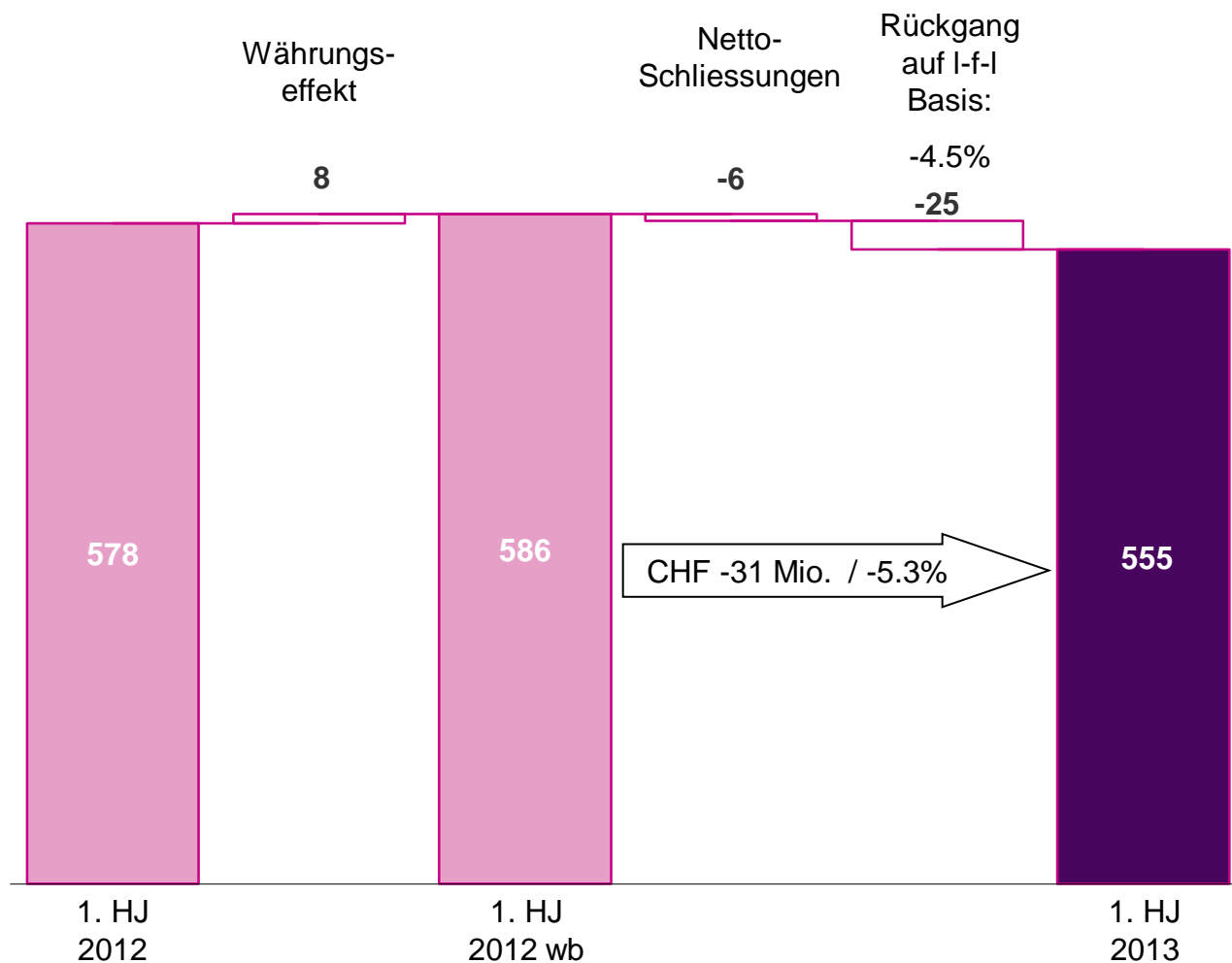
- Evaluierung bestehende Moduleinstufung und Filialportfolio CV
- Redefinition Filialcluster
- Festlegung strategischer Leitlinien zur Warenbewirtschaftung

ERFOLGSRECHNUNG

(CHF Mio.)	1. HJ 2013	1. HJ 2012	△	△ in %	
Bruttoumsatz	555	578	(23)	(4%)	◀◀
Nettoumsatz	466	487	(21)	(4%)	
Bruttogewinn	303	287	+16	+6%	
In % vom Nettoumsatz	65.1%	59.0%			
Total Betriebsaufwand	(299)	(310)	+11	+3%	
In % vom Nettoumsatz	64.2%	63.7%			
EBITDA	4	(23)	+27		
In % vom Nettoumsatz	0.8%	-4.6%			
EBIT	(16)	(49)	+33		
In % vom Nettoumsatz	-3.5%	-10.0%			
Konzernergebnis	(21)	(54)	+32		

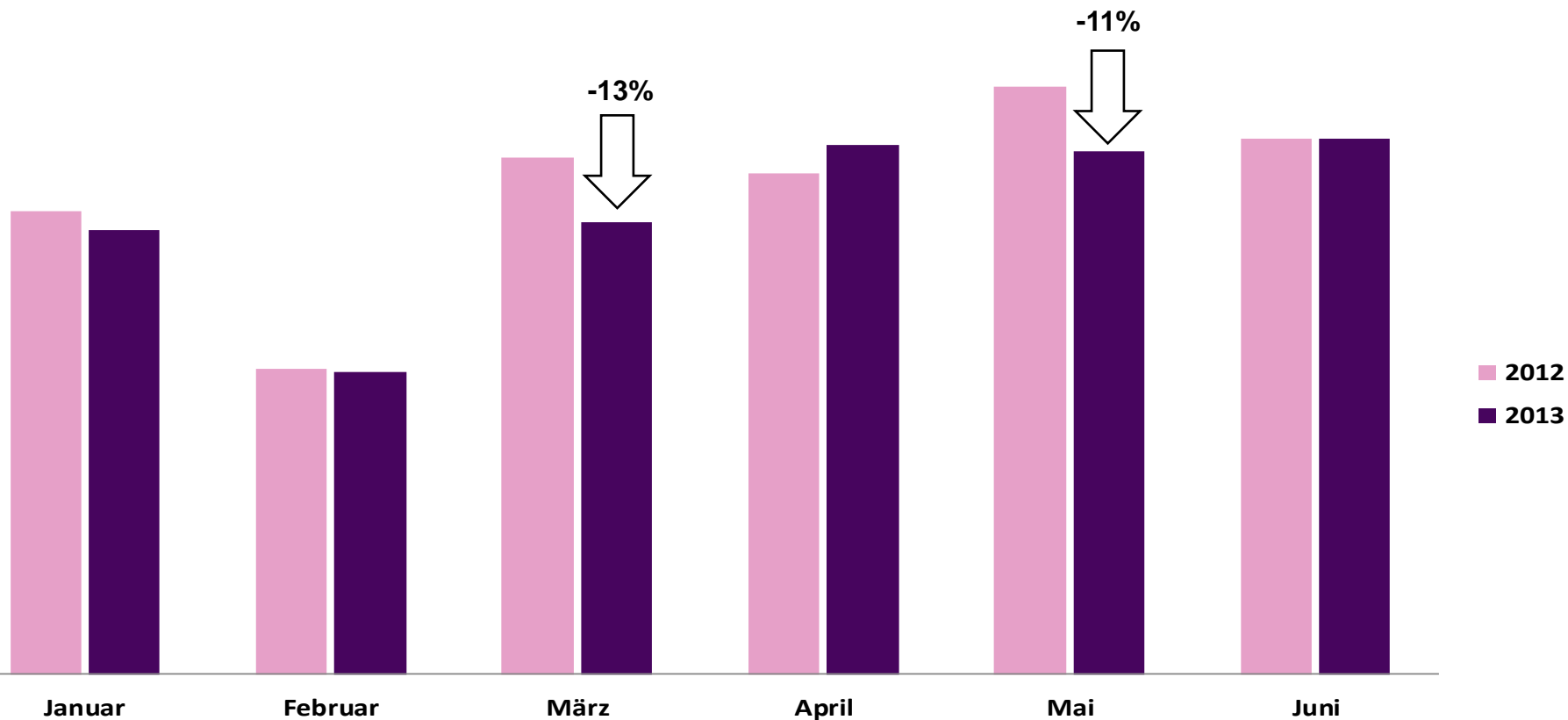
ENTWICKLUNG BRUTTOUMSATZ KONZERN (in CHF Mio.)

Umsatzrückgang like-for-like von -4.5% bei durchschnittlich 1% weniger Filialen



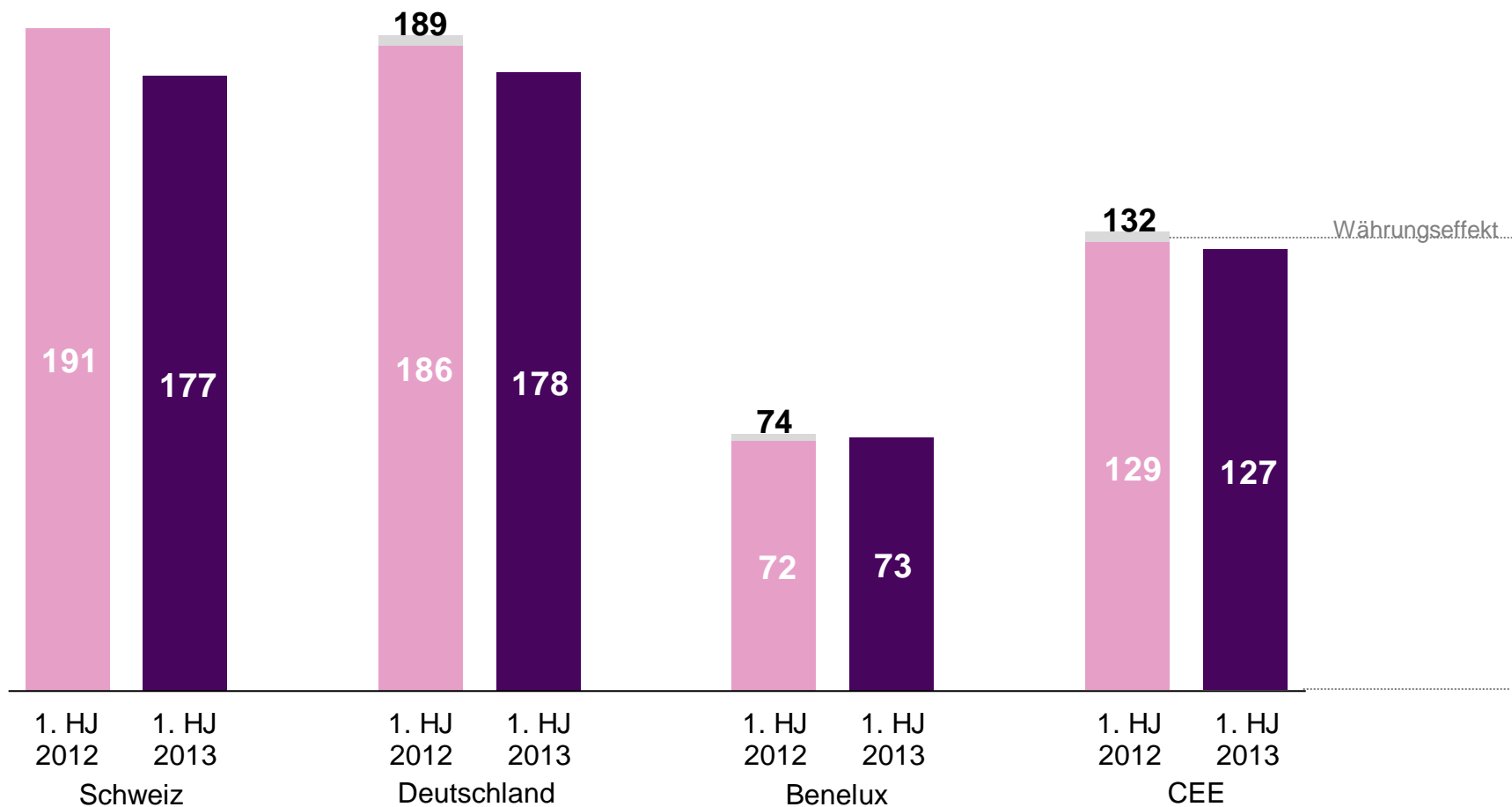
ENTWICKLUNG NETTOUMSATZ (in CHF Mio.)

März und Mai treiben Umsatzrückgang



ENTWICKLUNG BRUTTOUMSATZ REGIONEN (in CHF Mio.)

Benelux flächen- und währungsbereinigt 1.7% über Vorjahr



ERFOLGSRECHNUNG

(CHF Mio.)	1. HJ 2013	1. HJ 2012	△	△ in %
Bruttoumsatz	555	578	(23)	(4%)
Nettoumsatz	466	487	(21)	(4%)
Bruttogewinn	303	287	+16	+6%
In % vom Nettoumsatz	65.1%	59.0%		
Total Betriebsaufwand	(299)	(310)	+11	+3%
In % vom Nettoumsatz	64.2%	63.7%		
EBITDA	4	(23)	+27	
In % vom Nettoumsatz	0.8%	-4.6%		
EBIT	(16)	(49)	+33	
In % vom Nettoumsatz	-3.5%	-10.0%		
Konzernergebnis	(21)	(54)	+32	

ENTWICKLUNG BRUTTOGEWINN

Massnahmen zeigen Wirkung - Verbesserte Bruttogewinnmarge kompensiert Volumenrückgang

- Steigerung um CHF 16 Mio. (von CHF 287 Mio. auf CHF 303 Mio.)
 - Volumenrückgang & Währungseinfluss: CHF -12 Mio.
 - Positiver Margeneffekt: CHF 28 Mio.

Wesentliche Einflussfaktoren:

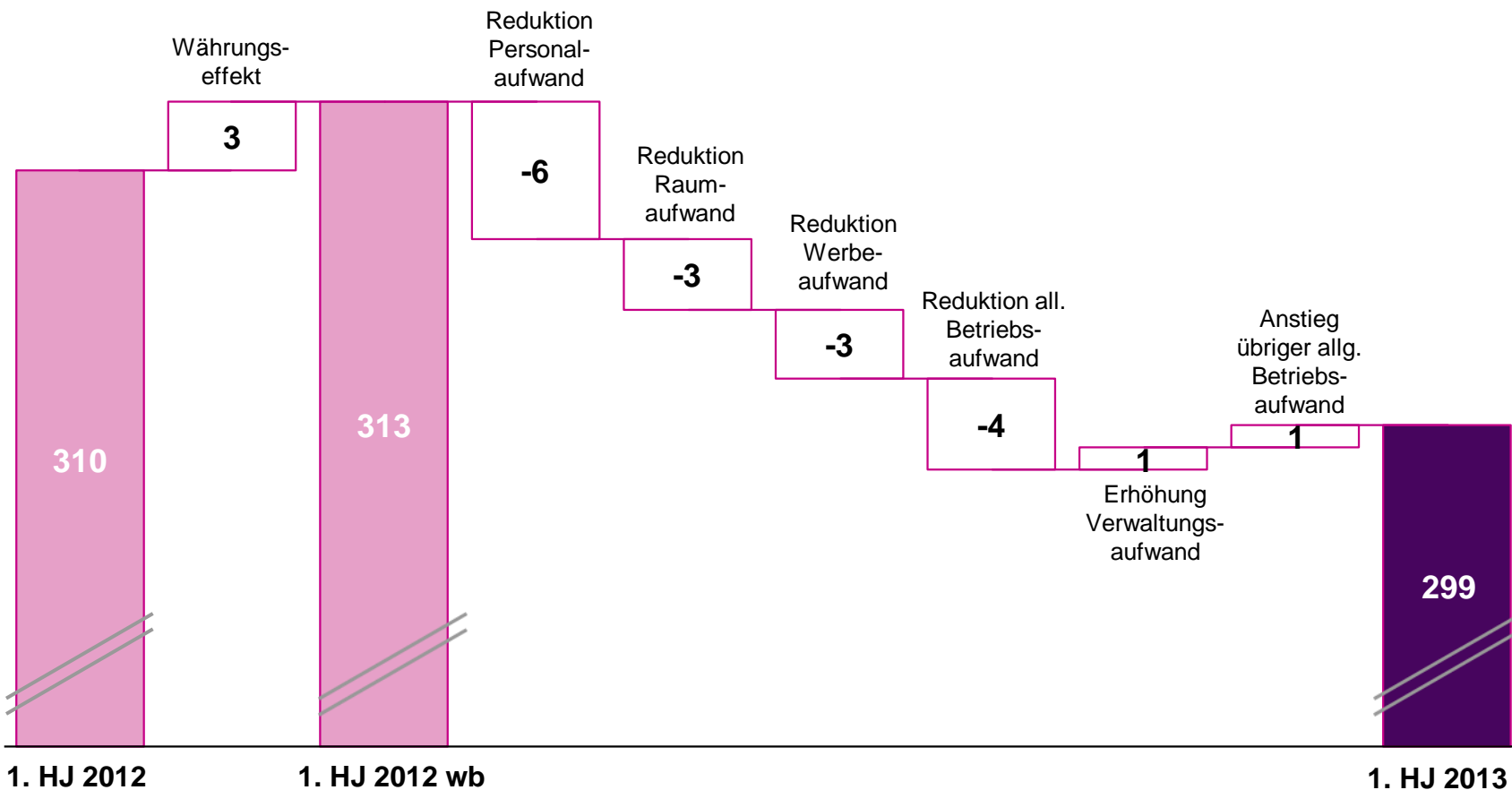
- Frequenzrückgang aufgrund ausserordentlicher Marktbedingungen
- Nachhaltig gezieltes und restriktives Abschriftenmanagement
- Stabilisierte Eingangsmarge
- Keine Wertberichtigungen auf Warenbestände
- Rückgang Inventurdifferenzen

ERFOLGSRECHNUNG

(CHF Mio.)	1. HJ 2013	1. HJ 2012	△	△ in %
Bruttoumsatz	555	578	(23)	(4%)
Nettoumsatz	466	487	(21)	(4%)
Bruttogewinn	303	287	+16	+6%
In % vom Nettoumsatz	65.1%	59.0%		
Total Betriebsaufwand	(299)	(310)	+11	+3%
In % vom Nettoumsatz	64.2%	63.7%		
EBITDA	4	(23)	+27	
In % vom Nettoumsatz	0.8%	-4.6%		
EBIT	(16)	(49)	+33	
In % vom Nettoumsatz	-3.5%	-10.0%		
Konzernergebnis	(21)	(54)	+32	

ENTWICKLUNG BETRIEBSAUFWAND (in CHF Mio.)

Einsparungen nach Währungseinflüssen von CHF 14 Mio.



ERFOLGSRECHNUNG

(CHF Mio.)	1. HJ 2013	1. HJ 2012	△	△ in %
Bruttoumsatz	555	578	(23)	(4%)
Nettoumsatz	466	487	(21)	(4%)
Bruttogewinn	303	287	+16	+6%
In % vom Nettoumsatz	65.1%	59.0%		
Total Betriebsaufwand	(299)	(310)	+11	+3%
In % vom Nettoumsatz	64.2%	63.7%		
EBITDA	4	(23)	+27	
In % vom Nettoumsatz	0.8%	-4.6%		
EBIT	(16)	(49)	+33	
In % vom Nettoumsatz	-3.5%	-10.0%		
Konzernergebnis	(21)	(54)	+32	

ENTWICKLUNG DER REGIONEN

Ergebnisverbesserungen in allen Regionen

Region Schweiz

(in CHF Mio.)	1. HJ 2013	1. HJ 2012
Nettoumsatz	160	173
EBITDA	15	12
Filial-Bestand 1. Januar	170	168
<i>Eröffnungen</i>	1	2
<i>Schliessungen</i>	(3)	0
Filial-Bestand 30. Juni	168	170

Region Deutschland

(in CHF Mio.)	1. HJ 2013	1. HJ 2012
Nettoumsatz	145	151
EBITDA	1	(10)
Filial-Bestand 1. Januar	291	293
<i>Eröffnungen</i>	0	2
<i>Schliessungen</i>	(6)	(6)
Filial-Bestand 30. Juni	285	289

Region Benelux

(in CHF Mio.)	1. HJ 2013	1. HJ 2012
Nettoumsatz	59	59
EBITDA	(6)	(11)
Filial-Bestand 1. Januar	148	154
<i>Eröffnungen</i>	0	1
<i>Schliessungen</i>	(3)	(5)
Filial-Bestand 30. Juni	145	150

Region CEE

(in CHF Mio.)	1. HJ 2013	1. HJ 2012
Nettoumsatz	102	104
EBITDA	(6)	(14)
Filial-Bestand 1. Januar	203	202
<i>Eröffnungen</i>	0	1
<i>Schliessungen</i>	(8)	(2)
Filial-Bestand 30. Juni	195	201

ERFOLGSRECHNUNG

(CHF Mio.)	1. HJ 2013	1. HJ 2012	△	△ in %
Bruttoumsatz	555	578	(23)	(4%)
Nettoumsatz	466	487	(21)	(4%)
Bruttogewinn	303	287	+16	+6%
In % vom Nettoumsatz	65.1%	59.0%		
Total Betriebsaufwand	(299)	(310)	+11	+3%
In % vom Nettoumsatz	64.2%	63.7%		
EBITDA	4	(23)	+27	
In % vom Nettoumsatz	0.8%	-4.6%		
EBIT	(16)	(49)	+33	
In % vom Nettoumsatz	-3.5%	-10.0%		
Konzernergebnis	(21)	(54)	+32	

ÜBERLEITUNG EBIT AKTUELLES ZU VORJAHR

Operative EBIT-Verbesserung um CHF 30 Mio. nach Währungseinflüssen



ÜBERSICHT EBIT BIS KONZERNERGEBNIS

Verbesserung Konzernergebnis um CHF 33 Mio.

(CHF Mio.)	1. HJ 2013	1. HJ 2012	△
EBIT	-16.4	-48.8	32.4
In % vom Nettoumsatz	-3.5%	-10.0%	
Finanzaufwand	-6.1	-4.2	-1.9
Fremdwährungsdiff.	3.1	-0.5	3.6
Steuern	-2.0	-0.6	-1.4
Konzernergebnis	-21.4	-54.1	32.7
In % vom Nettoumsatz	-4.6%	-11.1%	

FREE CASH FLOW

Nahezu ausgeglichener Free Cash Flow

(CHF Mio.)	1. HJ 2013	1. HJ 2012	△
EBITDA	4	(23)	+27
Veränderung Warenvorräte	32	76	(44)
Übrige nicht liquiditätswirksame Positionen	(31)	(26)	(5)
Finanzierungskosten & Steuern	(7)	(7)	+0
Geldfluss aus Geschäftstätigkeit (Cash Flow)	(2)	20	(22)
Geldfluss aus Investitionstätigkeit (netto)	(4)	(9)	+5
Free Cash Flow	(6)	11	(17)
Geldfluss aus Finanzierungstätigkeit (netto)	(24)	(22)	(2)
Veränderung flüssige Mittel	(30)	(11)	(19)

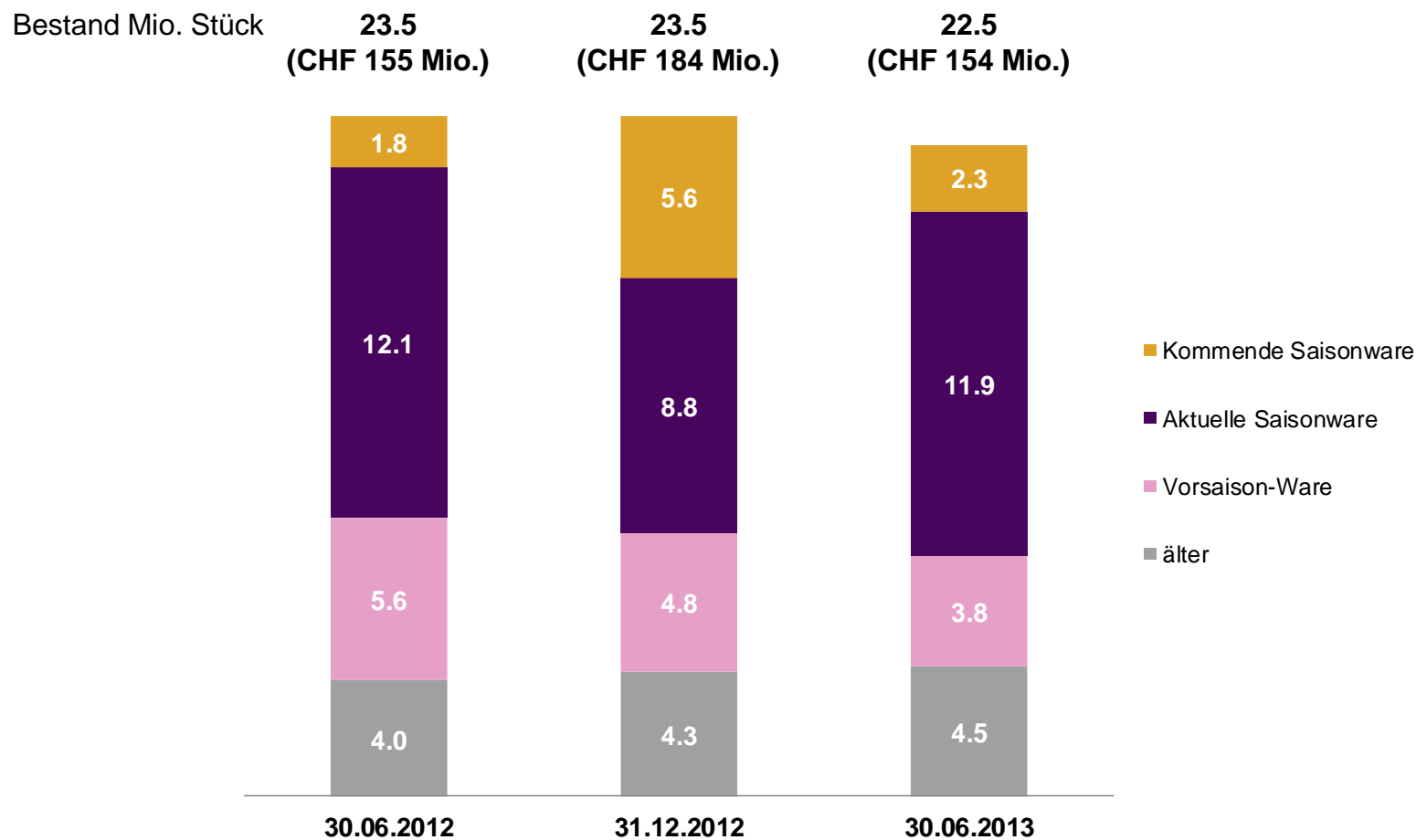
INVESTITIONEN

Gezielte Investitionen in Filialrenovationen

(CHF Mio.)	1. HJ 2013	1. HJ 2012	△
Filialeröffnungen	0.6	2.2	(1.6)
Umbauten/ Renovationen	2.0	5.8	(3.8)
Übriges	0.6	0.2	+0.4
Total Regionen	3.2	8.2	(5.0)
Konzerninfrastruktur	1.5	1.7	(0.2)
Total Konzern, netto	4.7	9.9	(5.2)

ENTWICKLUNG LAGERBESTAND

Lagerbestand stabil



BILANZ - KENNZAHLEN

Im Halbjahr Nettoverschuldung leicht erhöht, Eigenkapitalquote stabil

(CHF Mio.)	30.06.2013	31.12.2012	△	30.06.2012	△
Flüssige Mittel	57	87	(30)	99	(42)
Warenlager	154	184	(30)	155	(1)
Sachanlagen	261	274	(13)	325	(64)
Nettoverschuldung	(122)	(115)	(7)	(118)	(4)
Bilanzsumme	544	612	(68)	652	(108)
Eigenkapital	212	234	(22)	298	(86)
Eigenkapitalquote	39%	38%	+1%	46%	(7%)

AUSBLICK

- Komplettierung der Konzernleitung ab Q4 2013
- Deutlich verbessertes Betriebsergebnis gegenüber VJ erwartet
- Entscheid über Ungarn im Herbst 2013
- An übrigem Länderportfolio wird festgehalten
- Operativer Fokus auf laufenden Turnaroundmassnahmen

VIELEN DANK

Charles
Vögele
Switzerland



- Medien- und Analystenkonferenz Jahresabschluss 2013 08.04.2014
- Generalversammlung der Aktionäre Jahresabschluss 2013 20.05.2014
- Medien- und Analystenkonferenz Halbjahresabschluss 2014 19.08.2014

DISCLAIMER

Alle Aussagen in dieser Präsentation, die sich nicht auf historische Fakten beziehen, sind Zukunftsaussagen, die keinerlei Garantie bezüglich der zukünftigen Leistung gewähren; sie beinhalten Risiken und Unsicherheiten einschliesslich, aber nicht beschränkt auf zukünftige globale Wirtschaftsbedingungen, Devisenkurse, gesetzliche Vorschriften, Marktbedingungen, Aktivitäten der Mitbewerber sowie andere Faktoren, die ausserhalb der Kontrolle des Unternehmens liegen.